



**COMUNE DI
SOGLIANO CAVOUR**
Provincia di LECCE

SETTORE POLIZIA LOCALE E PROTEZIONE CIVILE

C.A.P. 73010 - TEL-FAX 0836543114

e-mail- poliziamunicipale@comune.soglianocavour.le.it

DETERMINAZIONE DEL DIRIGENTE SEZIONE SICUREZZA DEL CITTADINO, POLITICHE PER LE MIGRAZIONI,
ANTIMAFIA SOCIALE 27 settembre 2018, n. 47

L.R. 67/2017, art. 45: Attuazione D.G.R. n.1262 dell'11/07/2018.

Approvazione schema di Avviso pubblico per la concessione dei finanziamenti per la promozione di
interventi volti a favorire un sistema integrato di sicurezza nell'ambito del territorio regionale.

Assunzione di obbligazione giuridica non perfezionata.

**Sistema di videosorveglianza integrata
per la sicurezza urbana del Comune di SOGLIANO CAVOUR**

PROGETTO DI FATTIBILITA' TECNICA ED ECONOMICA

ELABORATO 03: STUDIO DI FATTIBILITA' AMBIENTALE

IL RESPONSABILE DEL SETTORE
(LgT. Piero Valzano)

Sogliano C., 07/12/2018

INDICE

1. STUDIO DI FATTIBILITÀ AMBIENTALE.....3

1.1 Premessa.....3

1.2 Studio di fattibilità ambientale3



1. STUDIO DI FATTIBILITÀ AMBIENTALE

1.1 Premessa

Lo studio sulle problematiche relative alla sicurezza delle aree critiche, ha permesso di identificare una soluzione tecnologica in linea con le esigenze e i requisiti espressi dalla Commissione Straordinaria del Comunale di Sogliano C.

I seguenti punti sintetizzano i risultati ottenuti:

- Il progetto prevede di ottenere gli standard di sicurezza desiderati tramite l'integrazione di tutti i componenti del sistema, sia di nuova fornitura, ma anche già esistenti se messi a disposizione dagli Enti Gestori diversi dal Comune di Sogliano C. Per il raggiungimento dei risultati richiesti è necessaria l'opportuna integrazione dei dati disponibili e l'adozione di algoritmi specifici per la gestione degli allarmi. Il sistema sarà progettato per analizzare in maniera intelligente gli scenari di rischio.
- Al fine di mantenere il livello di sicurezza e di efficacia del sistema inalterato nel tempo, le installazioni dei sistemi di campo saranno configurate e realizzate in modo tale da essere protette da potenziali atti vandalici e/o manomissioni, sia involontarie che di tipo doloso.
- Per i collegamenti dei sistemi di campo con la centrale di gestione e controllo verrà realizzata una dorsale wireless indipendente (in fase di progettazione esecutiva si valuterà la possibilità di utilizzo di una rete in fibra ottica). Tutte le telecamere utilizzate nel progetto saranno orientate in modo opportuno per raggiungere gli obiettivi progettuali. Il sistema in progetto sarà dotato di una capacità di analisi delle immagini e di una capacità di generare allarmi in centrale in caso di comportamenti "a rischio".

1.2 Studio di fattibilità ambientale

Lo studio di fattibilità Ambientale viene redatto ai sensi del D.P.R. 554/1999 (titolo III, art. 29), pubblicato il 28 aprile 2000 e s.m. e i.

Più in particolare, esso si prefigge il compito di verificare la compatibilità dei lavori con le prescrizioni, la pianificazione ed il regime vincolistico esistenti e di studiare i prevedibili effetti che l'intervento può avere sull'ambiente e sulla salute dei cittadini.

Lo studio approfondisce e analizza le misure atte a ridurre gli effetti negativi che l'intervento può avere sull'ambiente e sulla salute dei suoi abitanti ed a migliorare la qualità ambientale e paesaggistica del contesto territoriale.

Si è tenuto conto, quindi, degli esiti delle indagini tecniche, delle caratteristiche dell'ambiente interessato dall'intervento in fase di cantiere e di esercizio, della natura delle attività e delle lavorazioni necessarie all'esecuzione dell'intervento.

La relazione di fattibilità ambientale, considerando la morfologia del territorio e l'entità dell'intervento comprende in particolare le seguenti indicazioni:

- la verifica di compatibilità dell'intervento, lo studio sugli effetti derivanti dalla realizzazione dell'intervento, l'illustrazione delle ragioni della scelta del sito e della soluzione progettuale proposta.

La realizzazione delle opere in progetto all'interno delle aree menzionate non comporta l'instaurazione di non conformità dal punto di vista naturale e paesaggistico, non coinvolgendo né il patrimonio ambientale, né quello antropico presenti. Gli interventi realizzati vengono ad inserirsi perfettamente nell'ambito di attuazione.

La scelta operata è stata prefigurata in funzione dei costi ambientali ed i più coerenti interventi di mitigazione e compensazione, con riferimento ai profili ambientali ed alla sua fattibilità amministrativa e tecnica accertata attraverso le indagini preliminari



**COMUNE DI
SOGLIANO CAVOUR**
Provincia di LECCE

SETTORE POLIZIA LOCALE E PROTEZIONE CIVILE

(C.A.P. 73010 - TEL-FAX 0836543114 - CELL. 3384073119)

e-mail- poliziamunicipale@comune.soglianocavour.le.it

DETERMINAZIONE DEL DIRIGENTE SEZIONE SICUREZZA DEL CITTADINO, POLITICHE PER LE MIGRAZIONI,
ANTIMAFIA SOCIALE 27 settembre 2018, n. 47

L.R. 67/2017, art. 45: Attuazione D.G.R. n.1262 dell'11/07/2018.

Approvazione schema di Avviso pubblico per la concessione dei finanziamenti per la promozione di
interventi volti a favorire un sistema integrato di sicurezza nell'ambito del territorio regionale.

Assunzione di obbligazione giuridica non perfezionata.

**Sistema di videosorveglianza integrata
per la sicurezza urbana del Comune di SOGLIANO CAVOUR**

PROGETTO DI FATTIBILITA' TECNICA ED ECONOMICA

ELABORATO 04: CALCOLO SOMMARIO DELLA SPESA E QUADRO ECONOMICO

Sogliano C., 07/12/2018

IL RESPONSABILE DEL SETTORE
(LgT. Pietro Valzano)

INDICE

1.	CALCOLO SOMMARIO DELLA SPESA	3
2.	QUADRO ECONOMICO.....	4



1. CALCOLO SOMMARIO DELLA SPESA

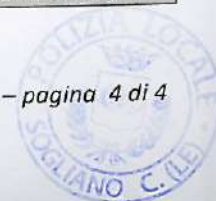
RIEPILOGO VOCI DI COSTO – STIMA PRELIMINARE			%
VOCE	DESCRIZIONE	VALORE	
A	MATERIALI	€ 31.480,00	
B	TOTALE MANODOPERA	€ 10.408,08	
C	TOTALE NOLI	€ 2.548,00	
D	TOTALE TRASPORTI (2%)	€ 321,60	
E	TOTALE ALTRE FORNITURE	€ 525,00	
F	STIMA ONERI SICUREZZA DIRETTI	€ 904,25	
G	TOTALE IMPREVISTI-SPESE GENERALI (3%)	€ 1.483,96	
H	TOTALE UTILE IMPRESA (10%)	€ 4.760,09	
L	TOTALE LAVORI (A+B+C+D+E+F+G+H) I.V.A. esclusa	€ 52.430,98	
di cui	Imprevisti	€ 1.483,96	2,83%
	Manodopera	€ 10.408,08	19,85%
	Oneri sicurezza diretti	€ 904,25	1,72%
M	IMPEGNO A BILANCIO PER MANUTENZIONE 60 MESI	€ 19.764,10	

2. QUADRO ECONOMICO

A	COSTO SISTEMA		euro
A.1	Forniture e Lavori a corpo e/o a misura (a base d'asta - soggetti a ribasso)		€ 50.947,02
A.2	Oneri per la sicurezza (non soggetti a ribasso)		€ 1.000,00
A. IMPORTO DEI LAVORI INCLUSO SICUREZZA			€ 51.947,02
B	SOMME A DISPOSIZIONE DELLA PUBBLICA AMMINISTRAZIONE		Euro
B.1	Allacciamenti a pubblici servizi		€ -
B.2	Imprevisti + spese pubblicazione gara		€ 1.500,00
B.3 SPESE TECNICHE GENERALI			
B.3.1	Incentivo per RUP e collaboratori e innovazione tecnologia ex co.4 art.113		€ 750,00
B.3.2	Spese tecniche relative alla progettazione esecutiva, direzione lavori e contabilità, al coordinamento della sicurezza in fase di progettazione ed esecuzione, redazione certificato di regolare esecuzione.		€ 2.000,00
B.3.3	Spese per attività di consulenza o di supporto, indagini geologiche		€ 750,00
TOTALE SPESE GENERALI			9,81% € 5.000,00
B.4	Versamento contributo Autorità di Vigilanza		€ 225,00
B.5	Iva 22% su lavori (A)		€ 11.428,35
B.6	Contributo integrativo 4% su spese tecniche (su B.3.2 e B.3.3)		€ 110,00
B.7	Iva 22% su spese generali e contributi (su B.3.2 + B.3.3 + B.6)		€ 629,20
B.8	Iva 22% su allacciamenti (su B.1)		€ -
B.9	Iva 22% su imprevisti (B.2)		€ 330,00
B. TOTALE SOMME A DISPOSIZIONE DELL'AMMINISTRAZIONE			€ 17.722,55
COSTO TOTALE INTERVENTO (A+B)			€ 69.669,57

IMPORTO COFINANZIAMENTO (IVA INCLUSA)		
% COFINANZIAMENTO		

IMPORTO FINANZIAMENTO RICHIESTO (IVA INCLUSA)		€ 69.669,57
---	--	-------------





**COMUNE DI
SOGLIANO CAVOUR**
Provincia di LECCE

SETTORE POLIZIA LOCALE E PROTEZIONE CIVILE

C.A.P. 73010 - TEL-FAX 0836543114

e-mail- poliziamunicipale@comune.soglianocavour.le.it

DETERMINAZIONE DEL DIRIGENTE SEZIONE SICUREZZA DEL CITTADINO, POLITICHE PER LE MIGRAZIONI,
ANTIMAFIA SOCIALE 27 settembre 2018, n. 47

L.R. 67/2017, art. 45. Attuazione D.G.R. n.1262 dell'11/07/2018.

Approvazione schema di Avviso pubblico per la concessione dei finanziamenti per la promozione di
interventi volti a favorire un sistema integrato di sicurezza nell'ambito del territorio regionale.

Assunzione di obbligazione giuridica non perfezionata.

**Sistema di videosorveglianza integrata
per la sicurezza urbana del Comune di SOGLIANO CAVOUR**

PROGETTO DI FATTIBILITA' TECNICA ED ECONOMICA

ELABORATO 05: MAPPA DI INSIEME DELL'INTERVENTO

IL RESPONSABILE DEL SETTORE
(LgT. Pietro Valzano)

Sogliano C., 07/12/2018

1. Siti del Territorio di Sogliano C. interessati dalle nuove telecamere di videosorveglianza

ID sito	Descrizione del sito	Finalità	Telecamere Fisse
P1	S.P. 139 INGRESSO DA VIA ARADEO	Sicurezza Urbana	1
P2	S.P. 362 INGRESSO DA CUTROFIANO	Sicurezza Urbana	1
P3	S.P. 138 INGRESSO DA VIA SOLETO	Sicurezza Urbana	1
P4	S.P. 362 INGRESSO DA GALATINA	Sicurezza Urbana	1
P5	VIA BIXIO – VILLA COMUNALE E LARGO FALCONE E BORSELLINO	Sicurezza Urbana	2
P6	PIAZZA DIAZ – SEDE MUNICIPALE	Sicurezza Urbana	1
P7	Alloggi comunali (case minime)	Sicurezza Urbana	1
P8	Centro storico	Sicurezza Urbana	3
P9	Locali ex scuola media – via V. Veneto	Sicurezza Urbana	1
P10	Pineta piccola – via Caracciolo	Sicurezza Urbana	2
Totale Telecamere			14



Tabella 1: postazioni interessate dal progetto

MAPPA DI INSIEME
DELL'INTERVENTO

PROGETTO DI FATTIBILITA' TECNICA ED ECONOMICA

Mappa d'insieme intervento

Scrivi una descrizione per la tua mappa.

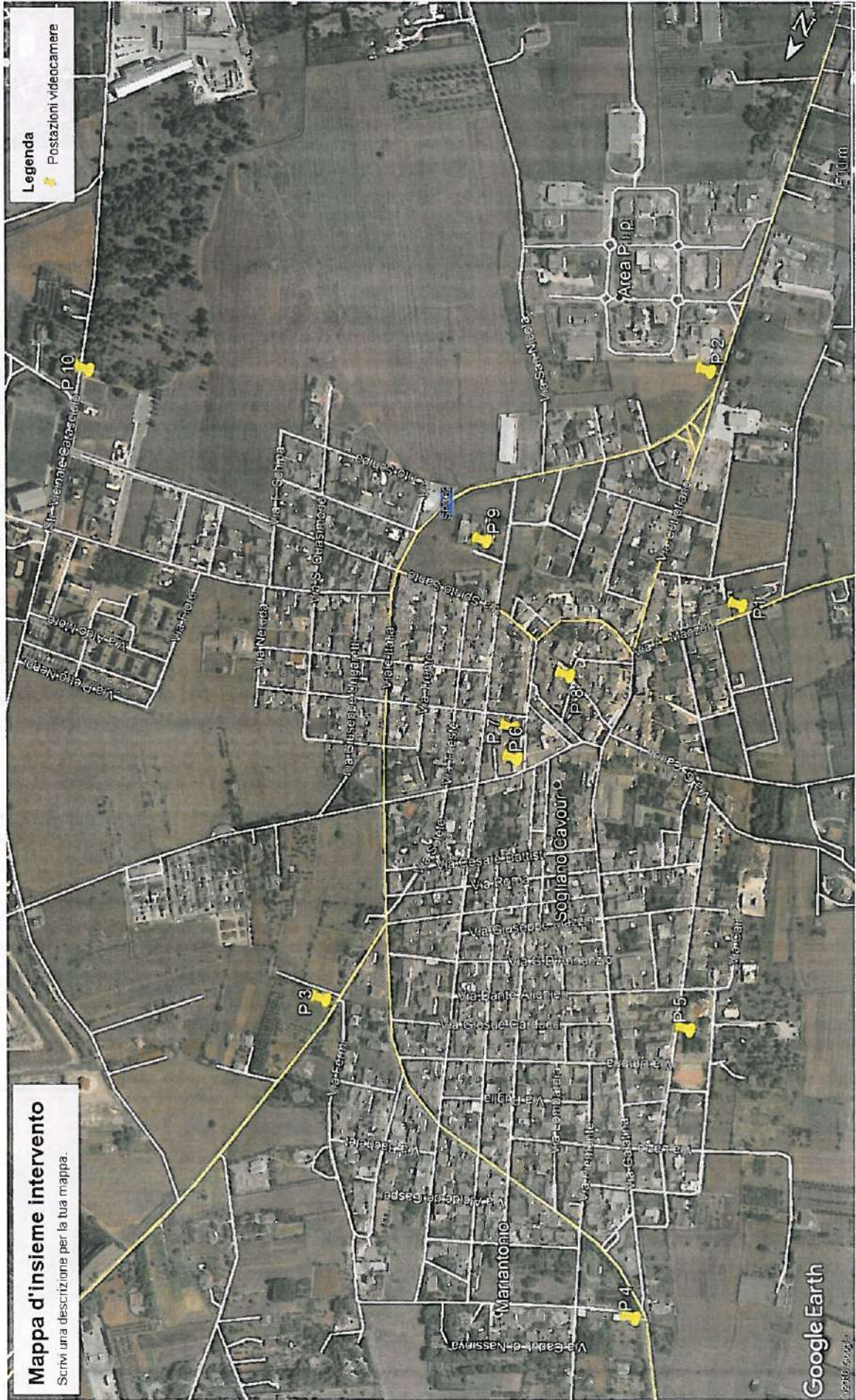


Figura 1: vista satellitare siti videosorveglianza – progetto di ampliamento



COMUNE DI SOGLIANO CAVOUR
Provincia di LECCE

PROGETTO DI VIDEOSORVEGLIANZA URBANA

RIEPILOGO VOCI DI COSTO			%
VOCE	DESCRIZIONE	VALORE	
A	MATERIALI	€ 31.480,00	
B	TOTALE MANODOPERA	€ 10.408,08	
C	TOTALE NOLI	€ 2.548,00	
D	TOTALE TRASPORTI (2%)	€ 321,60	
E	TOTALE ALTRE FORNITURE	€ 525,00	
F	STIMA ONERI SICUREZZA DIRETTI	€ 904,25	
G	TOTALE IMPREVISTI-SPESE GENERALI (3%)	€ 1.483,96	
H	TOTALE UTILE IMPRESA (10%)	€ 4.760,09	
L	TOTALE LAVORI (A+B+C+D+E+F+G+H) I.V.A. esclusa	€ 52.430,98	
di cui	Imprevisti	€ 1.483,96	2,83%
	Manodopera	€ 10.408,08	19,85%
	Oneri sicurezza diretti	€ 904,25	1,72%
M	IMPEGNO A BILANCIO PER MANUTENZIONE 60 MESI	€ 19.764,10	

LEGIONE CARABINIERI PUGLIA
Stazione di Cutrofiano

Visto: favorevole
Cutrofiano, 21/12/2018

IL COMANDANTE IN S.V.
(Mar. Magg. Giuseppe Chiriaco)

